

DE ROTTERDAMSE TEKENAAR
GERRIT GROENEWEGEN,
1754-1826

DOOR P. RATSMA

GERRIT Groenewegen, een Rotterdammer, werd aldaar den 16den october des jaars 1754 geboren, en tot het scheepstimmeren, het bedrijf zijns vaders opgeleid, een ongeluk bragt hem tot de schilderkunst: want, over eene pas nedergelatene en nog niet geheel geslotene valbrug van Rotterdam, te spoedig willende loopen, werd zijn regter voet daar tusschen gekneld, waarvan de gevolgen zoo ongelukkig waren, dat het been hem onder de knie moest worden afgezet. Tot het ambacht van scheepstimmerman nu ongeschikt geworden zijnde, vatte hij de teekenpen op, en eigenaardig viel zijn smaak op het afbeelden van allerlei schepen en vaartuigen. Nicolaas Muis, van wien wij reeds spraken, was zijn onderwijzer in de kunst.'

Van Eynden en Van der Willigen schreven bovenstaande passage in het derde deel van hun 'Geschiedenis der Vaderlandsche schilderkunst' ¹⁾, verschenen in 1820, toen Gerrit Groenewegen nog leefde. Zij voegden daar nog enkele opmerkingen, o.a. omtrent de door Groenewegen beoefende technieken aan toe; we komen hier later nog op terug. In het in 1840 gepubliceerde aanhangsel op het aangehaalde werk wordt het overlijden van Groenewegen, '... den 7den augustus 1826, in het Proveniershuis, even buiten de stad, aan de Schie...', vermeld.

Tot voor enkele jaren was dit eigenlijk alles wat over Gerrit Groenewegens leven bekend was. In de diverse lexicons van beeldende kunstenaars, die na dat van Van Eynden en Van der Willigen verschenen ²⁾, worden hier en daar wel interessante opmerkingen over de aard en de verblijfplaatsen van Groenewegens werk gemaakt, maar nieuws over zijn levensloop brengen zij niet. Wel verbreiden zij een tweetal misverstanden, waarvan er één rechtstreeks van Van Eynden en Van der Willigen is overgenomen, nl. de plaats waar Groenewegen zou zijn overleden ³⁾. Dit is niet het Proveniershuis, zoals Van Eynden en

Van der Willigen beweerden. Het tweede misverstand ontstond door een onzuivere interpretatie van een passage uit het geciteerde gedeelte van de 'Geschiedenis der Vaderlandsche schilderkunst', door Immerzeel⁴⁾. Van Eynden en Van der Willigen schrijven dat Gerrit Groenewegen werd opgeleid, '... tot het sloopstimmeren, het bedrijf zijns vaders'. Immerzeel maakt hiervan dat Gerrit '... in het sloopstimmerbedrijf zijns vaders opgebracht werd'.

De veronderstelling dat Gerrit Groenewegens vader een eigen sloopstimmerbedrijf gehad zou hebben, suggereerde een bepaald maatschappelijk aanzien. Hetzelfde kan gezegd worden van Groenewegens beweerd overlijden in het Proveniershuis. Immers, proveniers vormden een niet onbemiddelde categorie van bejaarden, die zich door het betalen van een inkoopsum verzekerden van een goed verzorgde oude dag in het Proveniershuis.

Twijfels rezen, toen in de jaren 1966 en 1967 ten behoeve van de door de heer P. Dekker te publiceren facsimile-uitgave van Groenewegens bekende 84 sloopsetsen⁵⁾ enig archiefonderzoek werd verricht. Hierbij kwam Groenewegens laatste testament⁶⁾ te voorschijn, waarin als zijn woonplaats genoemd wordt het Leprooshuis – de oude naam voor het Proveniershuis – aan de Schiekade. De overlijdensacte⁷⁾ van Gerrit Groenewegen meldt echter, dat hij is overleden ten huize van Adrianus van Bakel, wonende buiten de Schiedamsepoort. Men zou nog kunnen aannemen, dat Groenewegen tijdens een bezoek aan zijn vroegere woonomgeving onwel geworden en gestorven is, ware het niet dat Van Bakel, die Groenewegens overlijden aangeeft, zich geboort van de overledene noemt. De samenstelling van een tentoonstelling met catalogus in verband met de herdenking van Groenewegens overlijden in 1976 in het Rotterdams Gemeente-archief⁸⁾ leidde tot nieuw archiefonderzoek, waarbij de genoemde misverstanden en onzekerheden opgeklaard konden worden en een aantal nieuwe gegevens over het leven van Gerrit Groenewegen aan het licht kwam.

De vader van Gerrit, Dirk Groenewegen, was afkomstig uit Schiedam⁹⁾. Hij was twee maal getrouwd. Op 24 oktober 1752 huwde hij Neeltje van Dalen, geboren te Papendrecht, wonend

op de Nieuwehaven te Rotterdam ¹⁰). Hun eerste kind stierf, 4 jaar oud en werd op 19 augustus 1756 begraven ¹¹). Het tweede kind, Gerrit, werd op 16 oktober 1754 geboren ¹²). Gerrit verloor zijn moeder toen hij ruim 2 jaar oud was; op 3 maart 1757 werd zij begraven ¹³). Vader Dirk hertrouwde op 30 november 1762 met Belia van Trijffelen, geboren te Delfshaven en woonachtig aan de Zalmhaven te Rotterdam ¹⁴). Dirk overleefde ook zijn tweede vrouw; toen hij in november 1805 overleed was hij weduwnaar ¹⁵).

Dirk Groenewegen was – we weten het van Van Eynden en Van der Willigen – sloopstimmerman. Het feit dat hij bij zijn talrijke verhuizingen, die we tussen 1752 en 1757 signaleren ¹⁶), steeds in de buurt van de Zalmhaven bleef wonen, zou er op kunnen wijzen, dat hij werkte op een van de vele werven aan deze haven ¹⁷). Vast staat, dat Dirk minstens één keer als timmerman aan boord van een schip naar West-Indië gereisd is. Op 6 oktober 1757 regelt hij de voogdij over zijn zoon en het beheer van zijn goederen, alvorens met het schip 'Phenix', eigendom van de heren Hope, af te varen ¹⁸). Het afwisselend werken als timmerman op een schip en op een werf was niet ongevoel. Al is hierover niets bekend, we mogen niet uitsluiten dat Dirk Groenewegen ook op een sloopstimmerwerf werkzaam is geweest. Van een eigen werf is echter niets gebleken.

De welstand van Dirk Groenewegen was zeker ook niet zodanig, dat we in hem een werfeigenaar kunnen zien. In 1753 woonde hij met zijn gezin in een gehuurde kamer boven een pakhuis in de Herderstraat op een etage waarvan vier of vijf kamers als woningen verhuurd waren. De huur van Groenewegens kamer bedroeg f 28 per jaar ¹⁹). In hun testament van 17 februari 1757 geven Dirk Groenewegen en zijn vrouw op beneden f 2000 gegoed te zijn ²⁰). In 1767 kocht hij een huisje in het ambacht Cool, aan de Hoge Zeedijk – tegenwoordig de Westzeedijk genoemd – even buiten de Schiedamsepoort van Rotterdam ²¹). Gerrit zou dit huis na de dood van zijn vader erven. Misschien woonde hij ook na zijn huwelijk nog bij zijn ouders in dit huis in; de omschrijving van zijn adres is hiermee steeds in overeenstemming ²²).

Over Gerrit Groenewegens jeugd is nog steeds weinig be-

kend. Waar hij het sloopstimmervak geleerd heeft, of hij ooit verder dan het leerlingenstadium gekomen is, of hij misschien net als zijn vader timmerman aan boord van een schip is geweest ²³), we weten er niets van. Op gezag van Van Eynden en Van der Willigen kunnen we aannemen dat het ongeluk, waarbij Gerrit een deel van zijn rechterbeen verloor, in zijn jeugd plaats vond ²⁴), maar zijn leeftijd op dat moment is onbekend ²⁵). Zijn vroegstgedateerde tekeningen en prenten zijn uit het jaar 1779. Gerrit was toen 24 jaar. Moeten we aannemen dat hem vrij kort daarvoor zijn ongeluk overkomen is? In maart van genoemd jaar 1779 kreeg Gerrit Groenewegen overigens al opdracht van de boekverkopers Tiele en Bothall een tekening van de grote brand aan de Pottbakkerssteeg te maken, waarnaar de kunstenaar Robbert Muys een kopergravure moest vervaardigen ²⁶). 't Is onaannemelijk dat Groenewegen op dat moment als tekenaar een volkomen onbekende was. Er zou dus ouder werk van hem moeten zijn, mogelijk gemaakt in een tijd dat zijn beroep nog sloopstimmerman was, maar door het ontbreken van dateringen is dit nog niet met zekerheid vastgesteld ²⁷).

Op 29 september 1793 treedt Gerrit, bijna 39 jaar oud, in het huwelijk met Neeltje Westerdijk, ongeveer twee jaar jonger dan hij ²⁸). Op 16 oktober van het volgend jaar moest Gerrit de geboorte van een dood, onvoldragen kindje aangeven ²⁹); het zou het enige kind van Gerrit en Neeltje Groenewegen blijven.

In 1814, op 2 april, overleed Neeltje ³⁰). Gerrit bleef alleen achter in het huisje aan de Westzeedijk en, ruim 60 jaar oud, viel het hem met zijn gebrek zwaar 'zijn huishouden zelfs te kunnen besturen' ³¹). Een buurman, Adrianus van Bakel en diens echtgenote stonden hem bij, naar Gerrit in zijn testament van 1821 vermeldde ³²). Gerrit beloofde hen, door hen tot zijn erfgenamen te benoemen. De toestand moet in 1816 niet langer houdbaar zijn geweest. Zijn verzoek tot opname in het Heilige Geesthuis in dat jaar kon wegens plaatsgebrek niet worden ingewilligd, maar een herhaling van zijn aanvraag in 1819 leverde een positief resultaat op ³³). Op 25 mei verkocht Groenewegen zijn huis ³⁴), op 27 mei werd hij opgenomen in het Heilige Geesthuis ³⁵).

We constateren hier een tweede aanslag op de vermeende goede sociale positie van Gerrit Groenewegen. Het Heilige

Geesthuis, ontstaan omtrent 1434, was voortgekomen uit een fonds voor de ondersteuning der armen. In de 'Kamer van dertien' konden sinds eeuwen dertien arme, oude mannen opgenomen worden. Sedert 1806 was deze 'Kamer van dertien' in het Proveniershuis aan de Rotterdamse Schie gehuisvest ³⁶). Gerrit Groenewegen was dus geen provenier, een man van enige welstand, maar integendeel een arme, die ondersteuning genoot.

Overigens, we merkten het reeds op, is Gerrit Groenewegen niet in het Proveniershuis gestorven. In het 'Register van de namen der personen dewelke als proveniers oft oude mannen in het Heilige Geest- oft Oudemannenhuys der stadt Rotterdam werden onderhouden', waarin Groenewegen onder de 'oude mannen' geregistreerd staat, is in de marge aangetekend dat hij op 23 augustus 1823 het huis weer verlaten heeft. Sindsdien ontving hij van de Heilige Geest een jaarlijkse uitkering van f 104 ³⁷). Waarschijnlijk keerde hij terug naar de omgeving waar hij bijna zijn hele leven woonde, de Westzeedijk. Daar stierf hij, zoals hiervoor al vermeld, op 7 augustus 1826 in het huis van zijn buurman, de al eerder genoemde Adrianus van Bakel ³⁸).

Van oudsher stond Gerrit Groenewegen bekend als tekenaar en schilder van schepen. Het eerst wordt hij als zodanig vermeld door zijn leermeester Nicolaas Muys, die hij in april 1786 bijstond bij het schilderen van de wanddecoraties in een feesttent in de tuin van de Doele, opgericht ter gelegenheid van de viering van de alliantie tussen de Nederlandse Republiek en Frankrijk. In de beschrijving van deze decoraties door Muys zelf meldt deze, dat de 'scheepsschilder G. van Groenewegen de zee en de schepen...' schilderde ³⁹). Ook in alle schilderslexicons wordt hij als zodanig genoemd. Zijn afbeeldingen van schepen worden geprezen om hun nauwkeurigheid en dienen tot studie van de verschillende scheepstypen, zoals Van Eynden en Van der Willigen al schrijven ⁴⁰).

De neerslag van Groenewegens belangstelling voor het schip vinden we zowel in zijn getekend als in zijn grafisch werk. Wat het laatste betreft is zijn serie van 84 etsen met scheepsafbeeldingen het meest bekend. Deze verschenen in de periode 1786-1801 in zeven afleveringen van 12 stuks elk ⁴¹). In de catalogi van vrijwel alle Rotterdamse prentenveilingen uit de eerste helft

van de 19de eeuw treffen we ze aan, losse katerns zowel als complete series. Daarnaast maakte Groenewegen tal van kleinere prentenseries met scheepsafbeeldingen, meestal uit zes exemplaren bestaand.

De getekende voorbeelden, die Groenewegen bij het maken van zijn etsen en gravures gebruikt moet hebben, zijn slechts in een enkel geval teruggevonden⁴²⁾. Groot is daarentegen het aantal tekeningen met schepen van hem, waarschijnlijk voor verzamelaars gemaakt, dat bewaard gebleven is. Vaak moet hij stellen van twee tekeningen gemaakt hebben, 'een stil en een woelend water', zoals we ze in oude veilingcatalogi regelmatig aangeduid zien.

De omgeving waarin Groenewegen zijn schepen afbeeldde schijnt vaak gefingeerd. Een duidelijk als 'Hollands' bedoelde riviermond, waar dijken echter geheel ontbreken, doet weinig realistisch aan. En wat te denken van schepen in een storm bij een bergachtige kust? Liggen hieraan schetsen, gemaakt tijdens een eventuele vroegere zeereis, ten grondslag of heeft de tekenaar geput uit zijn fantasie?⁴³⁾ Waar de omgeving van Groenewegens schepen duidelijk herkenbaar wordt komen we op het gebied van de topografie.

Het grootste deel van Groenewegens topografisch werk kwam tot stand in Rotterdam en de onmiddellijke omgeving van deze stad. Aannemelijk is, dat Groenewegens lichaamsgebrek hem niet toestond om als zijn tijdgenoten Brasser, de Van Lienders, de Lafargues en Bulthuis een groot deel van het land te bereizen en in tekeningen vast te leggen. Zijn arbeidsterrein en daardoor waarschijnlijk ook zijn bekendheid bleven tot zijn directe woonomgeving beperkt⁴⁴⁾.

In Rotterdam konden Groenewegens liefde voor het schip en zijn vaardigheid in het tekenen van rivier- en stadsbeeld op gelukkige wijze gecombineerd worden. Het overgrote deel van zijn Rotterdamse topografische werk heeft dan ook betrekking op de Nieuwe Maas en de havens. Wat opvalt is, dat Groenewegen zo vaak eenzelfde situatie heeft afgebeeld. Men vindt hiervan een groot aantal voorbeelden in de verzameling van het Rotterdams Gemeentearchief, die ongeveer 150 tekeningen van Groenewegen rijk is. Naast een groot aantal al dan niet gekleurde, meer of minder gestoffeerde studiebladen, vol met hulplijnen,

verbeteringen en sporen van calqueren ⁴⁵), vindt men in de archiefcollectie tal van fraaie, uitgewerkte waterverftekeningen.

Tijdens de voorbereiding van de Groenewegententoonstelling in 1976 zijn de afbeeldingen die Rotterdam en omgeving betreffen gerangschikt in groepen van gezichten, die eenzelfde object vanuit dezelfde richting te zien geven ⁴⁶). Als resultaat van dit ordeningswerk, waarin ook tekeningen van Groenewegen uit andere verzamelingen zijn betrokken, ontstond een goed inzicht in de wijze waarop Groenewegens 'eindprodukten' tot stand kwamen. In een aantal groepen bleek het hele proces, van eerste ter plaatse gemaakte schetsen tot en met een voor de verkoop bestemde aquarel, te volgen ⁴⁷). Van andere groepen is daarentegen slechts een enkel exemplaar bekend, soms niet eens van Groenewegens hand, maar in de vorm van een prent, door een andere kunstenaar naar Groenewegens voorbeeld gemaakt.

Een probleem bij Groenewegens werk is, dat de meeste tekeningen niet gesigneerd en gedateerd zijn. Tal van tekeningen staan op zijn naam doordat ze in zijn trant getekend zijn of omdat ze sinds mensenheugenis aan hem toegeschreven worden. Door de afbeeldingen in groepen te ordenen, onderling te vergelijken, watermerken en veranderingen in het stadsbeeld te bestuderen, bleek het mogelijk een aantal tekeningen op betere gronden aan Groenewegen toe te schrijven en ze bij benadering te dateren ⁴⁸). Zelfs kon worden vastgesteld, dat enkele door Groenewegen zelf op zijn tekeningen geschreven jaartallen verkeerd waren.

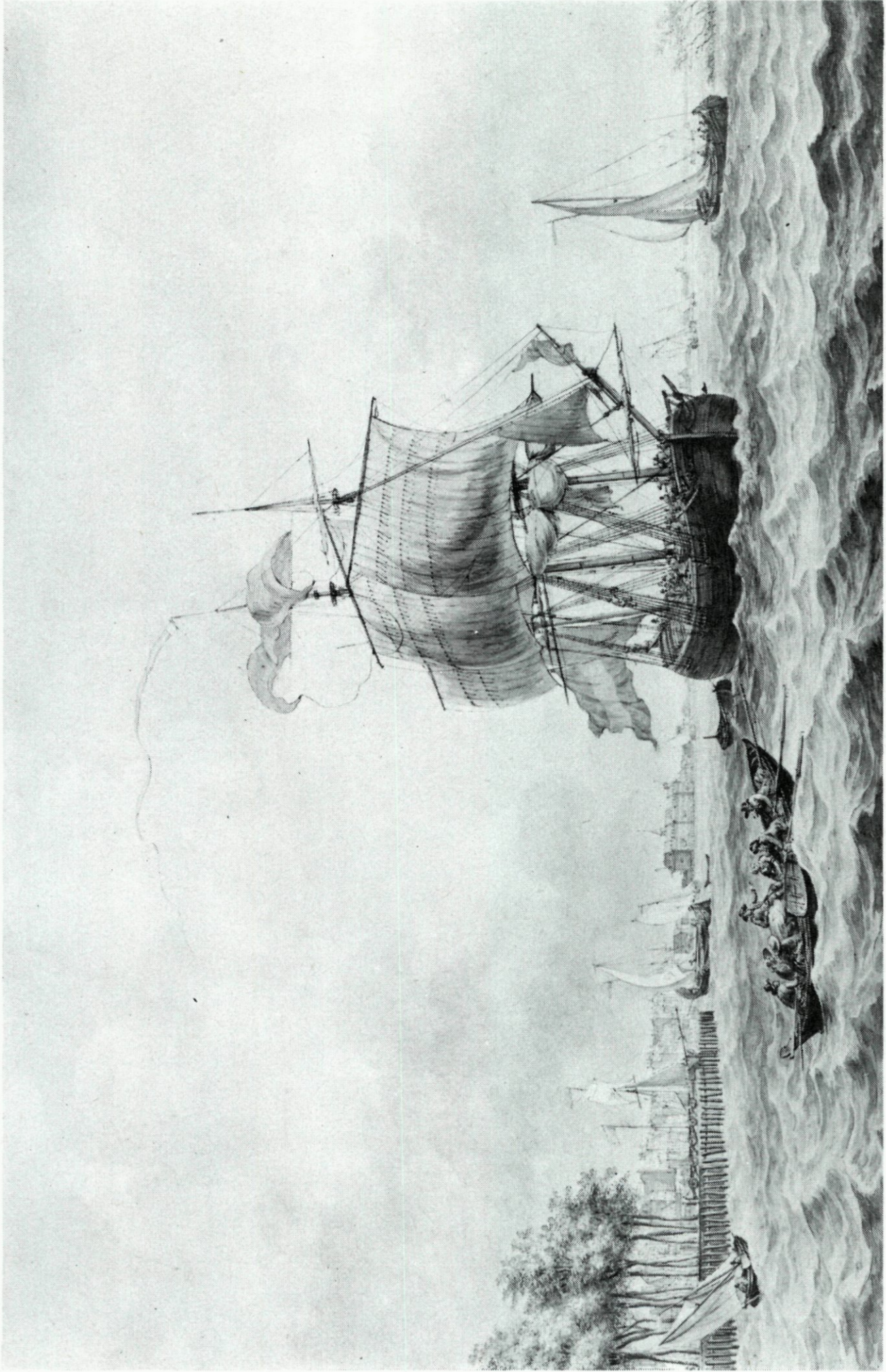
Wat overigens bij Gerrit Groenewegen opvalt is, dat zijn afbeeldingen de werkelijkheid getrouw weergeven. Hij mag dan ter wille van de compositie een molen eens wat te veel boven een poort hebben laten uitsteken of twee gebouwen een weinig ten opzichte van elkaar hebben laten verschuiven, voor zover dat te controleren valt kunnen we vaststellen, dat gebouwen door hem met de grootst mogelijke nauwkeurigheid zijn afgebeeld. Dat hij nog jaren na het maken van de eerste schetsen van hetzelfde onderwerp aquarellen afleverde, belette hem niet om tussentijds ontstane veranderingen in het stadsbeeld bij te houden en in zijn latere tekeningen te verwerken ⁴⁹).

Voor onze kennis van de Rotterdamse topografie, vooral van de havenbuurten uiteraard, is het werk van deze kunstenaar van

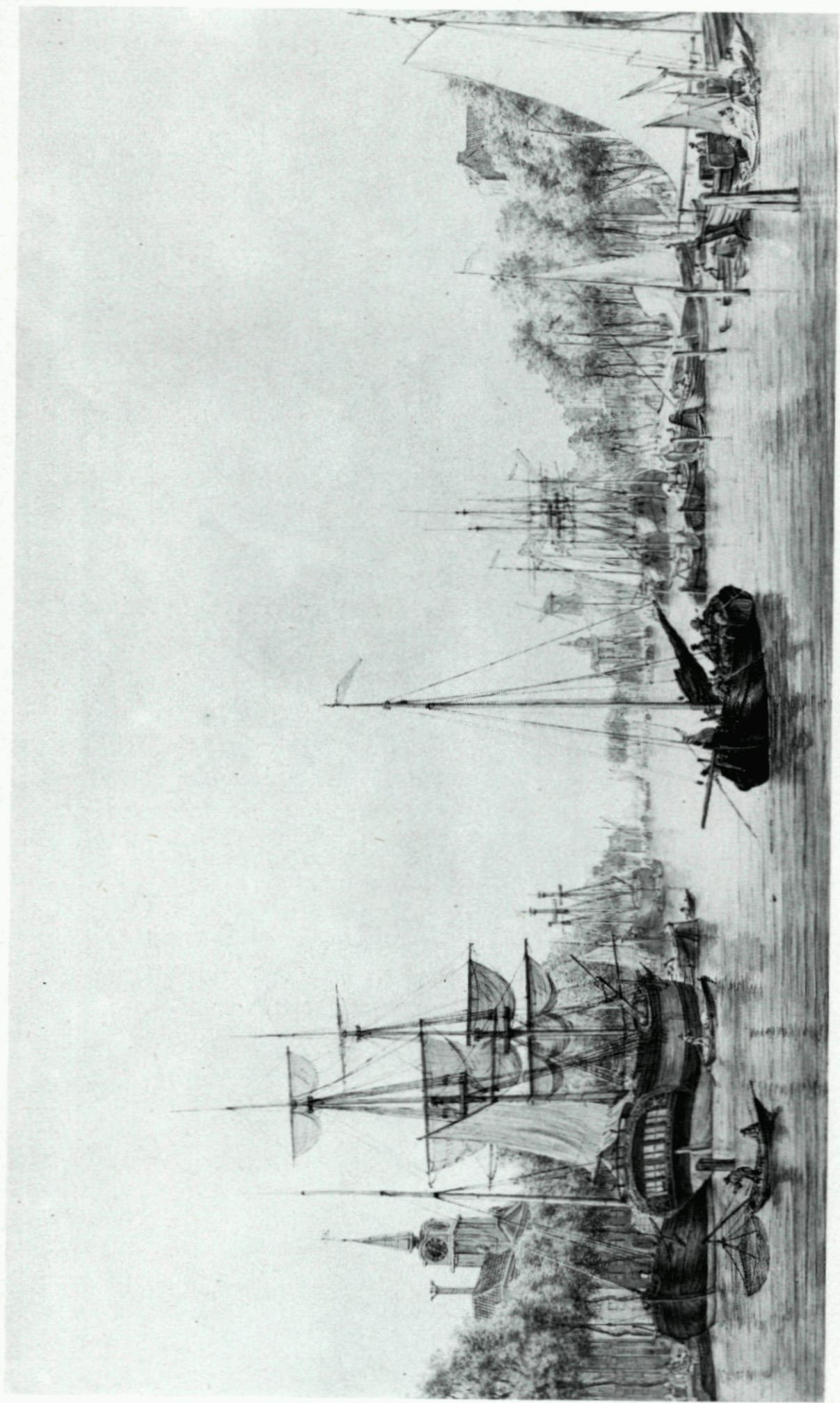
zeer grote betekenis. De vier stadspoorten aan de Maas – twee aan de Oude- en twee aan de Leuvehaven – heeft hij uit alle richtingen getekend. De Admiraliteitswerf, aan het oosteind van de stad tussen Maas en Boerengat gelegen, zou haast met behulp van Groenewegens afbeeldingen te reconstrueren zijn. Vele molens, de Beurs en een aantal andere openbare gebouwen vinden we op zijn tekeningen terug. Van groot belang mogen we ook zijn afbeeldingen van de koopmanshuizen langs de havens achten. Sinds de – helaas te weinig bekende – publicaties van Ozinga en Meischke⁵⁰⁾ weten we, dat in Rotterdam in de 18de eeuw een eigen type koopmanswoning ontstond⁵¹⁾, sterk afwijkend van het zoveel beter bekende Amsterdamse koopmanshuis. Typerend voor het Rotterdamse is de bedrijfsruimte op de begane grond⁵²⁾, de woonetages boven, het vrijwel ontbreken van kelders en souterrains. Omdat de bedrijfsruimten beneden zijn, ontbreken in Rotterdam de voor Amsterdam zo karakteristieke hijsbalken. Gewoonlijk heeft het Rotterdamse koopmanshuis aan de straat twee ingangen. De ene geeft toegang tot de bedrijfsruimte, achter de tweede is de trap naar de woonverdiepingen aangebracht. De 18de-eeuwse huizen zijn verder herkenbaar aan de rechte daklijst.

Tot zover wordt deze aan de artikelen van Ozinga en Meischke ontleende beschrijving geheel door Groenewegens tekeningen bevestigd. Als Meischke echter schrijft, dat de hoge stoepen aan de voorgevels van het Rotterdamse koopmanshuis meestal ontbreken⁵³⁾, moet betwijfeld worden of hij Groenewegens tekeningen wel in zijn studie betrokken heeft. Het valt niet moeilijk om hierop b.v. aan de Zuidblaak, de Geldersekaade en de Leuvehaven hele rijen 18de-eeuwse koopmanshuizen met hoge stoepen te ontdekken.

Tot het stadsbeeld behoren ook de bewoners van de stad, voor zover zij zich buitenshuis bevinden. Steeds hebben topografische tekenaars getracht hun stads- en dorpsgezichten te verlevendigen door ze te 'stofferen' met menselijke figuren, dieren, voer- en vaartuigen enz. Bij Gerrit Groenewegen zijn zij meer dan stoffage, ze geven een beeld van de veelheid van menselijke activiteiten op straat en vooral op de kaden langs de havens. Zeeschepen en binnenvaartuigen worden gelost en geladen, met de hand of met een der wipkranen⁵⁴⁾, die aan de



63. De Nieuwe Maas voor Rotterdam met links het Bolwerk. In het midden een koopvaardijhoeker met Nederlandse vlag. Boven de kanonnen op het Bolwerk de masten van een schip met de vlag van Papenburg in top (zie blz. 166 en noot 90). Aquarel, 1795.



64. De Leuwehaven met links brouwerij 'De twee witte klimmende leeuwen' en aan het eind de Wittepoort. Rechts van de poort een schip met de vlag van Bremen; links de brik 'Vrouw Ida Johanna' (zie blz. 166-167 en noten 93 t/m 99). Aquarel, 1799.

havens stonden. Het huispersoneel, dat een behoorlijk percentage van de beroepsbevolking moet hebben uitgemaakt, klopt kleden, poetst kannen, legt de was te bleken en schept water uit de havens.

De stad en het omliggende platteland waren nog nauw met elkaar verbonden. Het Strooveer aan de Rotte, even buiten de stad, is de plaats waar stro voor de vele paarden, waar het stedelijk verkeer van afhankelijk was, werd aangevoerd. Op dezelfde plaats zien we ook turf, de voornaamste brandstof, lossen. Deze kwam uit de ten noorden van de stad gelegen veengebieden. Met boten wordt groente naar de stedelijke markten – ook door Groenewegen in beeld gebracht – gevoerd. De koperen melkkanen, die we bij 't melken in Schoonderloo en bij Delfshaven in de wei opmerken, zien we in de stad terug, hangend aan het juk van een boerenmeisje, dat met melk langs de huizen gaat. Stedeling en plattelander ontmoetten elkaar ook op de kermis, die rond de Schiedamsepoort aan de Westzeedijk gehouden werd. Groenewegens schetsen tonen ons de drukte, waardoor een diligence zich moeizaam een weg baant, de tenten waarin de kunstenaars optreden en wereldwonderen vertoond worden, de snoeperijen en de jongemannen die niet met hun handen van 't vrouwelijk schoon kunnen afblijven.

Van Eynden en Van der Willigen merkten op, dat Groenewegen zich meer op tekenen en etsen toelegde dan op schilderen en dat hun slechts weinig schilderijen van zijn hand bekend waren⁵⁵). Inderdaad bestaat het topografisch werk van Groenewegen voor 't overgrote deel uit tekeningen. Ook van Groenewegens 'marines'⁵⁶) zijn veel tekeningen bewaard gebleven, maar in dit genre maakte hij ook een groot aantal etsen⁵⁷) en een serie van zes aquatinten⁵⁸). Erg veel door Groenewegen gemaakte schilderijen kennen we ook nu nog niet. Bij de samenstelling van de Groenewegententoonstelling in 1976 waren nog slechts twee schilderijen gesignaleerd, beide van hetzelfde onderwerp nl. een gezicht op de Rotterdamse Leuvehaven, gezien vanaf de Zeevismarkt⁵⁹). Als reactie op de tentoonstelling kwam nog een drietal schilderijen aan het licht, nl. twee afbeeldingen van Rotterdamse stadspoorten⁶⁰), die zich in particulier bezit bevinden en één van een Leidse stadspoort, in het museum 'De

Lakenhal' te Leiden ⁶¹). Daarna zijn nog twee schilderijen van Groenewegens hand ontdekt, de reparatie van een schip op de Maas bij Feijenoord voorstellend. Ze zijn kennelijk elkaars pendanten ⁶²). Zo zijn nu dus reeds zeven schilderijen van Groenewegen bekend.

Komt het werk van Gerrit Groenewegen ons op het eerste gezicht volkomen helder voor, zonder duistere symboliek of romantische effecten, toch komen er vragen bij ons op. In hoeverre geeft hij ons een betrouwbaar beeld van de sociale toestanden, is er wat van de politieke situatie in zijn tijd – de twisten tussen patriotten en prinsgezinden, de Bataafse en Franse tijd, de oorlogen met Engeland – te vinden in zijn werk en blijkt iets van Groenewegens stellingname? Mede in verband met de beantwoording van deze vragen zijn we ook belangstellend naar Groenewegens opdrachtgevers.

De eerste vraag is eigenlijk vrij eenvoudig te beantwoorden. Het sociale leven op zijn tekeningen speelt zich hoofdzakelijk af aan de havenkant. Daar wordt gewerkt. De vele armen en werklozen komen niet duidelijk in beeld; misschien moeten we een schoenpoetser voor de Beurs in deze categorie onderbrengen. Wie we niet zien werken zijn de deftig gekleden. Het is een bevestiging van het beeld, dat andere waarnemers van het dagelijks leven in de 19de eeuw ons geven. De enigszins welgestelde burger maakte zich over 't algemeen niet te druk, bracht een groot deel van de dag thuis of in de sociëteit door of maakte een wandelingetje. Het werk op zijn kantoor liet hij voornamelijk aan zijn personeel over ⁶³). Dieper gaan de klassetegenstellingen, die Gerrit Groenewegen ons onthult, niet. Ook de huizen van de minderbedeelden in de stegen en sloppen, op volgebouwde achtererven, onthoudt hij ons, al weten we dat ze vlak achter de mooie gevels, die hij wel afbeeldt, kunnen staan. Men mag het Groenewegen niet verwijten. De tegenstelling arm – rijk werd nog vrij algemeen als normaal aanvaard en de sociaal geëngageerde kunstenaar, zoals onze tijd die kent, was nog niet op het toneel verschenen. Waarschijnlijk waren de kopers van Groenewegens werken meer geïnteresseerd in hun fraaie huizen, hun schepen die aan de kade ervoor lagen en in hun personeel, dat het huis van binnen en van buiten in de tot over de lands-

grenzen befaamde staat van reinheid hield, dan in afbeeldingen van de woonomgeving van hun minder bevoorrechte stadgenoten. Een eenzijdig beeld dus, dat Groenewegen en zijn collega-tekenaars en -schilders ons nagelaten hebben ⁶⁴). Wat niet wegneemt, dat ondanks deze beperktheid, de recensenten zijn tekeningen bij expositie unaniem het predicaat 'kostelijk' verlenen.

Politieke gebeurtenissen moeten we in de eerste plaats zoeken in de categorie tekeningen en prenten, die men historie-afbeeldingen noemt. Deze hadden een dubbele functie: in de eerste plaats illustreerden zij het nieuws, zoals in onze tijd de krantefoto en het televisiejournaal dat doen en in de tweede plaats konden ze gebruikt worden in de politieke strijd. De eerstgenoemde soort historie-afbeeldingen hoeft uiteraard niet steeds met politiek te maken te hebben. Dit bewijst de vroegst-gedateerde afbeelding die we van Groenewegen hebben: de brand aan de Pottebakkerssteeg op 11 maart 1779, hiervóór reeds genoemd ⁶⁵). In de jaren '80 ontbrandde in Nederland de strijd tussen de patriotten en de prinsgezinden, die vooral in Rotterdam bijzonder fel was ⁶⁶). Satyrische prenten rolden bij duizenden van de persen; kunstenaars als J. Buijs, T. de Roode, Dirk Langendijk en Nicolaas Muys b.v. namen met tekenpen en graveerstift hartstochtelijk deel aan de politieke strijd ⁶⁷). In dit genre missen we werk van Groenewegen. Misschien lag het hem gewoon niet, misschien was hij als eenvoudig scheepstimmerman niet in staat de ingewikkelde gedachtenconstructies, die veelal achter 18de-eeuwse spotprenten zitten, te volgen. Tenslotte bestaat de mogelijkheid, dat hij geen uitgesproken politiek standpunt had en eventueel bereid was de hoogtepunten van beide partijen op papier te brengen.

Van dit laatste bestaan wel enkele voorbeelden. In 1786 gingen de Nederlandse Republiek en Frankrijk een bondgenootschap aan, een feit, dat vooral door de patriotten werd toegejuicht. Op 24 april van dat jaar zou dit in Rotterdam gevierd worden, met o.a. een maaltijd waaraan de Franse gezant De Verac zou aanzitten. In de Doeletuin werd een houten feestgebouw opgericht. Nicolaas Muys zou hierin de wanddecoraties aanbrengen. Omdat de tijd kort was werden enkele andere schilders door Muys ingeschakeld o.a. zijn leerling Gerrit Groenewegen. Deze maakte de zee- en scheepsgezichten ⁶⁸).

Zagen we hier Groenewegen dus in actie voor de opluistering van een onvervalst 'kezen'-feest, reeds het volgend jaar tekende hij het vreugdebetoon van de Oranjepartij, die dank zij manipulaties van Engelse zijde en militair ingrijpen van de Pruisen weer in het zadel gekomen was. Op 20 september 1787 viel het patriottenbewind in Rotterdam ⁶⁹⁾, op 27 oktober werd weer een alliantie feestelijk gevierd, nu die tussen de Republiek, Engeland en Pruisen. Ook nu was een buitenlandse gezant de eregast, deze keer de agent van de Engelse koning, James Crawford. Een feesttent hoefde niet gebouwd te worden, aangezien oud-burgemeester Cornelis Groeninx van Zoelen zijn huis aan het Haringvliet, aan de achterzijde uitziend op de Maas, ter beschikking stelde ⁷⁰⁾. De Rotterdamsche Courant van 30 oktober 1787 bericht ons over het indrukwekkende tafereel, dat de gasten toen op de Maas aanschouwden:

'Eenige Hollandsche en Engelsche kooplieden, vernemende, dat een aantal der genoodigden alvorens het middagmaal stonden te houden bij den Heer oud-burgemeester Groeninx van Zoelen, Heer van Ridderkerk, deden hunne op stroom liggende schepen in de Maas eene linie formeren, beginnende van de Admirali-teitswerf en zich uitstreckende tot het ander einde van de stad, van welke schepen het centrumschip, liggende agter de huizing van den voorgemelden heer burgemeester, voor eene Holland-sche, in het midden eene Engelsche en agter op eene Pruissische vlag liet afwaayen, terwijl het gemelde schip geheel en alle de andere schepen rijklijk met vlaggen vercierd waren, en, op een gegeven sein, behalven door het centrumschip, ook door het schip "Prins Willem Frederik", dat het bovenste, de "Bregetta Elizabeth" en "Jan Frederik", dat in het midden, en de "Archipelagus", die aan het benedendste gedeelte der linie geankerd lagen, telkens bij het drinken der Hooge Gezondheden, yder 9 schoten uit derzelve kanon, in eene zeer geregelde orde, gedaan hebben.'

Groenewegen maakte van dit tafereel een tekening ⁷¹⁾.

Behalve de elite had uiteraard ook het mindere volk deel aan de feestelijkheden. Op 8 maart 1788, de verjaardag van de stadhouder, hielden de scheepstimmerlieden onder leiding van de broeders van het Noachsgilde een optocht, waarbij vlaggen en scheepsmodellen megedragen werden ⁷²⁾. Ook deze gebeurtenis

werd door Groenewegen getekend en als ets werd de plaat in de handel gebracht ⁷³).

Een groot deel van de periode waarin Groenewegen als kunstenaar werkte (1779-1816) was ons land in oorlog met Engeland ⁷⁴). Van 1780 tot 1784 was er de Vierde Engelse oorlog en gedurende vrijwel de hele Bataafse en Franse tijd, van 1795 tot 1813 woedde de strijd opnieuw. Slechts in 1802 en 1803 bestond er korte tijd vrede. Waar we op Groenewegens Maas- en havengezichten steeds volop schepen zien, onder zeil of tijdens laden en lossen, ligt de vraag voor de hand of Groenewegen zich niets van de oorlogen aantrok en gewoontegetrouw of naar wens van zijn cliënten zijn taferelen stoffeerde met schepen. Al moeten we niet uitsluiten, dat noch bij Groenewegen, noch bij zijn afnemers de behoefte bestond zich door de ongemakken van de oorlog ook nog eens in het genot van hun stads- en riviergezichten te laten storen, toch zijn de sporen van de oorlog in sommige van Groenewegens tekeningen wel te bespeuren. Vooropgesteld moet worden, dat er geen sprake van was, dat tijdens de oorlogen met Engeland de Nederlandse zeevaart geheel stil lag, zodat Groenewegen slechts opgelegde schepen getekend zou kunnen hebben. Van oudsher bestond de gewoonte om in tijden van oorlog de Engelse overmacht ter zee onder de vlaggen van neutrale staten te omzeilen ⁷⁵). Gedurende de Vierde Engelse oorlog werden handel en scheepvaart op deze wijze gaande gehouden. Ook in 1795 en volgende jaren, toen ons land als Bataafse Republiek aan Franse zijde tegen de Engelsen streed, voerden Nederlandse schepen de vlaggen van neutrale naties. De omvang van de scheepvaart kon op deze wijze op een behoorlijk peil gehouden worden. Pas na de invoering van het Continentaal Stelsel in 1806 kwam ze vrijwel tot stilstand ⁷⁶).

Op Groenewegens Maas- en havengezichten nu zijn enkele sporen van deze handel onder neutrale vlag op te merken. Misschien moeten we hieronder de vele schepen met Pruisische, Deense en U.S.A.-vlaggen rekenen ⁷⁷) die Groenewegen tekende, maar dit kunnen vanzelfsprekend evengoed schepen uit Pruisen, Denemarken of Amerika zelf zijn. Zekerheid hebben we echter als we een schip getekend zien met de vlag van Kniphausen ⁷⁸) of die van Papenburg ⁷⁹).

Deze vlaggen komen voor op de tekeningen van een serie van

vier stuks, in 1795 gemaakt. De formaten van de tekeningen, de wijze van signeren en dateren – alle 1795 – en het kleurgebruik, maken duidelijk dat hier van een voor één opdrachtgever bestemde serie sprake moet zijn ⁸⁰). Merkwaardig is, dat op alle vier de tekeningen vlaggen voorkomen, die in 1795 en volgende jaren als dekmantel voor de Nederlandse scheepvaart dienst deden, waaronder de 'zekere' van Kniphausen en Papenburg ⁸¹). De andere zijn die van Pruisen, de Verenigde Staten en Bremen ⁸²). De serie, nu berustend in het Rotterdams Gemeente-archief, is in 1902 aangekocht op de veiling van de collectie-Cantzlaar. ⁸³). Cantzlaar kocht de tekeningen in 1860 uit de verzameling van W. Baartz ⁸⁴). Hoogstwaarschijnlijk zijn dit dezelfde tekeningen, die in 1840 op de veiling van de collectie van Gerrit van der Pals door de kunstschilder en -handelaar A. Lamme gekocht werden ⁸⁵). Verder is het spoor nog niet teruggevonden ⁸⁶). De mogelijkheid bestaat dus dat Van der Pals Groenewegens opdrachtgever was ⁸⁷).

Dat deze vlaggen niet toevallig afgebeeld zijn, blijkt als men de vier tekeningen vergelijkt met de overeenkomstige gezichten van de andere series, die Groenewegen van dezelfde onderwerpen maakte ⁸⁸). Op de serie-Van der Pals, zoals we deze onder het bij noot 86 gemaakte voorbehoud gemakshalve zullen noemen, ziet men op het Maasgezicht, getekend vanaf het Bosland ⁸⁹), aan 't oosteind van de stad Rotterdam, in 't midden een fregat met de blauw-wit gestreepte vlaggen van Kniphausen en links een koftjalk met de Pruisische vlag. Op de tweede tekening, eveneens een Maasgezicht voor Rotterdam ⁹⁰), is op het exemplaar van de Van der Pals-serie over het links afgebeelde Bolwerk heen de mast van een de Oudehaven uitvarend schip met de geel-rood-blauwe Papenburgse vlag in top te zien. Het derde gezicht van deze serie stelt de Oudehaven voor, gezien van de Maaszijde in de richting van de Laurenskerk, die in 't midden zichtbaar is ⁹¹). Op het Van der Pals-exemplaar ziet men midden in de haven een koopvaardijbrik met de vlag van de U.S.A.: blauw met witte, in een cirkel geplaatste sterren ⁹²). De vierde tekening tenslotte laat de Leuvehaven zien in de richting van de Maas, getekend vanaf de Leuvebrug ⁹³). Op de tekening van de serie-Van der Pals ligt rechts een schip met een rood-wit gestreepte en geblokte vlag, die van Bremen ⁹⁴). Op de overeen-

komende schepen van de andere, in noot 86 genoemde series, ontbreken deze vlaggen of zijn ze van een andere natie. Op het Maasgezicht vanaf het Bosland heeft het betreffende fregat een vlag met wat onbestemde kleuren, lijkend op groen-wit-groen, op de tekening van de Oudehaven voert de genoemde brik een Deense vlag. Een en ander geeft aanleiding tot de veronderstelling, dat degene die Groenewegen opdracht gaf de Van der Pals-serie te tekenen of ze althans van Groenewegen gekocht heeft, geïnteresseerd was in de handel onder neutrale vlag.

Iets anders wijst ook in deze richting. Slechts zelden draagt een door Groenewegen getekend schip een naam. Op alle tekeningen van de Leuehaven der hier besproken, vrijwel identieke series, ligt links, naast een aan de kade gemeerde eenmastgaljoot, een brik. Op al deze tekeningen is die brik naamloos, alleen op 't exemplaar uit de Van der Pals-serie draagt deze de naam 'Ida Johanna'. De gedachte, dat een eventuele opdrachtgever van Groenewegen ook in de 'Ida Johanna' geïnteresseerd geweest zal zijn ligt voor de hand ⁹⁵).

Helaas zijn deze beide sporen naar de opdrachtgever, de vlaggen en de naam van het schip, tot nu toe dood gelopen. De 'Ida Johanna', ook wel 'Vrouw Ida Johanna' genoemd, blijkt echt bestaan te hebben en komt zowel in het notarieel archief als in andere bronnen herhaaldelijk voor. Het schip behoorde aan een achttal Rotterdamse reders, genoemd in een notariële acte uit 1794 ⁹⁶); geen van hen is tot nu toe als kunstverzamelaar herkend. Kapitein was John Veder uit Rotterdam. In 1795, na het uitbreken van de oorlog met Engeland, werd de 'Ida Johanna' te Hamburg verkocht ⁹⁷). In 1797 werd het schip, onder Deense vlag varende, in de Middellandse Zee door de Engelsen aangehouden en prijsverklaard ⁹⁸). Kapitein Veder, inmiddels burger van de Deense (Holsteinse) stad Altona geworden, slaagde er in de lading terug te krijgen, maar de 'Ida Johanna' moest hij in Engelse handen achter laten ⁹⁹).

Confronteert Groenewegen met deze serie tekeningen ons met de moeizame wijze waarop de Nederlanders probeerden, zich verschuilend onder andermans vlag en buitenlands burgerrecht, handel en scheepvaart in oorlogstijd gaande te houden, voor ons blijft de handelaar, reder of andere geïnteresseerde die Groenewegen de tekeningen liet maken eveneens anoniem. Dat dit

Gerrit van der Pals zou zijn geweest blijft een hypothese, die uitsluitend berust op de veronderstelde herkomst van de tekeningen.

Een laatste vraag is tenslotte, hoe Groenewegen door zijn tijdgenoten gewaardeerd werd. Veel getuigenissen zijn hiervan niet overgeleverd¹⁰⁰). Zijn eerste biografen, Van Eynden en Van der Willigen, prezen hem, zoals we reeds zagen voor het 'naauwkeurig teekenen van schepen' en vermeldden over zijn werken dat ze 'tot studiën en om de onderscheidene maaksels der schepen te leeren kennen' veel gebruikt werden¹⁰¹). Eén der zeven van Groenewegen bekende schilderijen, een gezicht op de Leuvehaven vanaf de Zeevismarkt¹⁰²), is afkomstig uit de beroemde verzameling van Gerrit van der Pot van Groeneveld te Rotterdam. Van der Pot had het in 1802 op een veiling gekocht, samen met een schilderij van Nicolaas Muys¹⁰³). Na Van der Pots dood werd in 1808 zijn kunstverzameling geveild. De totale opbrengst ervan was f 127.000. Ongeveer 80 procent van dit bedrag was afkomstig van Koning Lodewijk Napoleon, die de aangekochte schilderijen bestemde om de grondslag te vormen voor het door hem gestichte Rijksmuseum¹⁰⁴). Al was Groenewegens schilderij hier niet onder, het moet als een erkenning van zijn kunstenaarschap beschouwd worden, dat Van der Pot Groenewegens stuk waard vond om deel uit te maken van zijn zo uitgelezen schilderijencollectie. Dat het niet tot de topstukken ervan behoorde was niet alleen het oordeel van degene, die de keus maakte voor het Rijksmuseum, maar ook van Gerard van Nijmegen¹⁰⁵) en Nicolaas Muys, die de schilderijen vóór de verkoping taxeerden. Van der Pot had de schilderijen van Groenewegen en Muys voor vijftig gulden en zestien stuivers samen gekocht¹⁰⁶), de taxateurs schatten de beide schilderijen samen op f 25, een zeer gering bedrag vergeleken met de taxaties van de meeste andere schilderijen. Bescheidenheid van Muys? Desondanks brachten de Groenewegen en de Muys samen f 130 op¹⁰⁷). In 1816 kwamen ze opnieuw op een veiling, het paar ging nu voor f 71 van de hand¹⁰⁸).

Gerrit Groenewegens tekeningen werden – en worden – in 't algemeen hoger gewaardeerd dan zijn schilderijen. Op de veiling van de tekeningen uit de verzameling van Gerrit van der Pot

van Groeneveld bracht een tweetal Rotterdamse havengezichten f 66 op, twee marines samen f 61 ¹⁰⁹). In vergelijking met de andere op deze auctie verkochte tekeningen waren dit hoge bedragen. Slechts één tekening bracht meer op ¹¹⁰), maar een marine van W. van der Velde bracht bij voorbeeld slechts ruim f 20 op. Misschien genoot Groenewegen in deze tijd zijn grootste waardering. Ook wat de omvang van zijn Rotterdamse topografieproductie betreft, zou dit het geval geweest kunnen zijn. Van de 58 gedateerde Rotterdamse topografische gezichten, vermeld in de catalogus van de Groenewegententoonstelling in 1976, aangevuld met enkele nadien bekend geworden exemplaren, alle tot stand gekomen in de periode 1779-1815, zijn er niet minder dan 36 (dat is bijna twee derde deel) in de jaren 1794-1807 gemaakt ¹¹¹). Voor zover bekend dateren op één na alle fraai uitgewerkte, voor verkoop aan verzamelaars bestemde, series aquarellen uit deze periode ¹¹²). Al zijn nu bekende schilderijen vallen er waarschijnlijk buiten.

Op de veiling van de tekeningen uit de verzameling-D.de Jongh in 1810 ¹¹³) kan Groenewegen de vergelijking met andere kunstenaars – al zijn de grote meesters er hier niet bij – nog goed doorstaan. Twee gekleurde marines brengen samen f 21 op, twee marines in oostindische inkt f 17,50. Tekeningen van Jan de Beijer worden op dezelfde veiling voor ongeveer f 8 verkocht, van Cornelis Pronk voor f 3,20, van Karel Lafargue f 20 en f 0,80 en een van A. de Haen voor f 0,50. In 1839 en 1840 wordt de nalatenschap van Gerrit van der Pals geveild, zoals hiervoor reeds ter sprake kwam ¹¹⁴). De serie van vier zeer fraaie aquarellen wordt in de veilingcatalogus omschreven als 'fraai en uitmuntend gewassen en zeker van het beste werk van dien meester', wat getuigt van waardering voor het werk van Groenewegen. Degene die dit schreef, de kunstschilder en veilinghouder A. Lamme, die in 1849 de inrichting van Museum Boymans en de samenstelling van de eerste catalogus van dit museum zou verzorgen ¹¹⁵), was zeker tot oordelen en vergelijken bevoegd. Gesteund door deze aanbeveling bracht de serie f 60 op ¹¹⁶). De prijzen van Groenewegens andere tekeningen op deze veiling varieerden van ongeveer f 2,20 tot f 3,60 per stuk.

In de tweede helft van de 19de eeuw schijnt de belangstelling voor Groenewegens werk af te nemen. In het aan de Rotter-

damse beeldende kunst gewijde vierde hoofdstuk van 'Rotterdam in 1854' (zie noot 115) wordt gesproken over de Rotterdamse tekengenootschappen, met name het in 1773 opgerichte 'Hierdoor tot hooger', over de voornaamste Rotterdamse kunstverzamelaars en de belangrijkste kunstschilders in de drie kwarteeuwen voorafgaand aan het jaar 1854. Verscheidene tekenaars worden hier genoemd; b.v. Groenewegens tijdgenoten Nicolaas Muys en Dirk Langendijk krijgen veel aandacht. De naam Gerrit Groenewegen komt in het hoofdstuk niet voor . . .

Tien jaar later krijgt de gemeente Rotterdam de kans uit de verzameling van Abraham van Stolk de op Rotterdam betrekking hebbende tekeningen en prenten te kopen ¹¹⁷). De gemeentearchivaris J. H. Scheffer moet de aangeboden afbeeldingen taxeren. In 1860 had Scheffer uit de collectie-W. Baartz (zie noot 116) al vier tekeningen van Groenewegen gekocht voor f 34 ¹¹⁸). De Groenewegens uit de verzameling-Van Stolk, een dozijn ongeveer, worden door de archivaris op f 3 tot f 10 per stuk getaxeerd ¹¹⁹). Het topstuk vindt hij blijkbaar de prent van de optocht der sloopstimmerlieden, hiervoor al genoemd, deze wordt f 15 waard geacht. Ter vergelijking: tekeningen van Dirk Langendijk en David Moens worden geschat op f 15, van A. Schouman op f 25, van Nicolaas Muys op f 10 en van Jan Anthonie Langendijk op f 30 tot f 150. Ondanks het kleine aantal vergelijkingsobjecten, wat een element van willekeur meebrengt, kan toch niet aan de indruk ontkomen worden, dat Groenewegen bij archivaris Scheffer niet al te hoog genoteerd stond. Daarbij moet wel toegegeven worden, dat de verzameling-Van Stolk niet de mooiste tekeningen van Groenewegen bevatte en met name de beide series van vier Rotterdamse gezichten, overeenkomend met de reeds meerdere malen genoemde serie-Van der Pals, zijn, in vergelijking met die van Van der Pals, vrij grof getekend (vgl. noot 86).

Samenvattend kan tenslotte vastgesteld worden dat, al zijn aanzienlijk meer gegevens over Groenewegens leven bekend dan tot voor enkele jaren, er toch nog een paar belangrijke vragen onbeantwoord blijven, nl. wanneer hem zijn ongeluk overkwam en in verband daarmee op welk tijdstip hij het tekenen tot zijn beroep maakte. Voor onze tijd zijn vooral van belang de vele,

zeer waarheidsgetrouwe scheepsafbeeldingen en de topografische gezichten van Rotterdam en omgeving, die hij naliet. Dit belang is des te groter, daar kort na Groenewegens tijd ingrijpende veranderingen, zowel in het stadsbeeld als in de scheepvaart, optraden. De stoomvaart deed zijn intrede, Rotterdam begon zich, na ruim een eeuw van stilstand, weer uit te breiden, poorten werden afgebroken, bruggen aangelegd enz. Bovendien geeft Groenewegen ons een – zij het beperkt – beeld van het maatschappelijk leven, voor zover dit zich op straat afspeelde.

Achter Groenewegens schijnbaar neutrale schildering van rivier- of havengezicht, blijkt soms een verband met politieke en militaire toestanden verscholen. In hoeverre hierbij van een eigen standpunt van Groenewegen gesproken kan worden of dat relaties met een bepaalde opdrachtgever hiervan de achtergrond vormen is niet duidelijk geworden. De Groenewegententoonstelling van 1976 mag daarom niet als een afronding van de Groenewegenstudie beschouwd worden, maar als een poging opnieuw belangstelling te wekken voor een – althans buiten Rotterdam – bijna vergeten tekenaar, die recht heeft op een herwaardering, niet slechts bij belangstellenden in topografie en scheepvaartgeschiedenis, maar ook bij kunsthistorici.

NOTEN

1) R. van Eynden en A. van der Willigen, *Geschiedenis der vaderlandsche schilderkunst*, 3 dln. Haarlem, 1816-1820. Aanhangsel in 1840 verschenen. Gerrit Groenewegen wordt besproken in het derde deel, blz. 64-66 en in het aanhangsel op blz. 29.

2) In de volgende lexicons treffen we levensberichten van Groenewegen aan: J. Immerzeel jr, *De levens en werken der Hollandsche en Vlaamsche kunstschilders, beeldhouwers, graveurs en bouwmeesters van het begin der vijftiende eeuw tot heden*. Amsterdam, 1842. Chr. Kramm, *Geschiedenis van de beeldende kunsten in de Nederlanden, van den vroegsten tijd tot op onzen tijd*. Amsterdam, 1864. A. von Wurzbach, *Niederländisches Künstler-Lexikon*, I Wien/Leipzig, 1906. U. Thieme und F. Becker, *Allgemeines Lexikon der bildenden Künstler*, XV. Leipzig, 1922. F. G. Waller, *Biografisch woordenboek van Noord Nederlandsche graveurs*. 's-Gravenhage, 1938. P. A. Scheen, *Lexicon Nederlandse beeldende kunstenaars, 1750-1950*, I. 's-Gravenhage, 1969.

3) Overlijdensberichten stonden in de *Rotterdamsche Courant* van 15 augustus 1826 en in de *Algemeene konst- en letterbode* van 18

augustus 1826 (deel II, blz. 130). In geen van beide wordt de plaats van overlijden vermeld. Als leeftijd noemen zij resp. ca. 73 jaar en omtrent 67 jaar. In feite was Groenewegen 71 jaar toen hij overleed.

4) Immerzeel, op. cit., blz. 297.

5) Verscheide soorten van Hollandse vaartuigen, getekend en gesneden door Gerrit Groenewegen en met tekstbijdragen van P. Dekker. Zaltbommel, 1967.

6) Gemeentearchief Rotterdam (verder aan te duiden met: GAR), Nieuw notarieel archief, Notaris J. Muller de la Faille, prot. 396/1303. Gereproduceerd bij Dekker, op cit., blz. 13 en 14. Gedateerd 28 april 1821.

7) GAR, Register van overlijden der stad Rotterdam, 9 augustus 1826. Het overlijden van Gerrit Groenewegen werd aangegeven door Adriaan en Adam van Bakel. In de acte wordt Gerrit een zoon van Cornelia van Trijffelen genoemd, die echter niet zijn moeder, maar zijn stiefmoeder was. Bovendien heette zij niet Cornelia maar Belia. Gereproduceerd bij Dekker, op. cit., blz. 15.

8) 'Gerrit Groenewegen, tekenaar van Rotterdam, 1754-1826', 15 november 1976 - 9 januari 1977. De catalogus, samengesteld door P. Ratsma, wordt hier verder aangehaald als: Cat. G.G.

9) GAR, Gaarder Rotterdam no 33.

10) GAR, DTB Rotterdam no 75.

11) GAR, DTB Rotterdam no 109.

12) GAR, DTB Rotterdam no 30.

13) GAR, DTB Rotterdam no 109.

14) GAR, DTB Rotterdam no 76.

15) GAR, Gaarder Rotterdam no 33.

16) Van Dirk Groenewegen zijn de volgende woonplaatsen bekend: okt. 1752 (huwelijk) aan het Vasteland; vanaf 1 nov. 1753 in de Herderstraat (GAR, Notaris J. Vroombrouck 2845/19 en 2853/34); okt. 1754 (geboorte Gerrit) buiten de Schiedamsepoort; nov. 1762 (tweede huwelijk) Nieuwewerk; maart 1767 (GAR, archief ambacht Cool no 124, 7 maart 1767 en no 591, fol. 363^{vo}-364) koop huis aan de Westzeedijk.

17) S. C. van Kampen, De Rotterdamse particuliere scheepsbouw in de tijd van de Republiek. Assen, 1953. Hierin een uitvoerige beschrijving van de werven aan de Zalmhaven.

18) GAR, Notaris J. Vroombrouck, prot. 2853/747 en 749.

19) GAR, Notaris J. Vroombrouck, prot. 2845/19 en 2853/34.

20) GAR, Notaris Jac. de Roy, prot. 2639/978.

21) Vermeld in het gifteboek en het protocol van huizen en erven van het ambacht Cool. GAR, archief ambacht Cool no 124 en no 591; vgl. noot 16.

22) Als adres van Gerrit Groenewegen wordt genoemd: 23 maart 1769 (testament, GAR, not. C. van der Looy, prot. 2911/605) 'wonende buyten deze stad'; 1793 (huwelijk) 'wonende beneden den Hoogen zeedijk onder Cool'; 1794 (testament, GAR, not. C. van der Looy, prot. 2964/151) 'wonende even buiten de Schiedamsepoort'.

23) Wat misschien op vroegere zeereizen van Gerrit Groenewegen

zou kunnen wijzen, zijn afbeeldingen van Sint Eustatius en van Kaap de Goede Hoop, die waarschijnlijk door hem gemaakt zijn. Zie cat. G.G. nr 36a en b. Mogelijk ook het gezicht op Brouwershaven, waarnaar een gravure gemaakt is voor de Atlas van de zeehavens der Bataafsche Republiek, uitgegeven te Amsterdam bij E. Maaskamp in 1805. Vrijwel alle van de Noordzee naar Rotterdam varende zeeschepen passeerden in die tijd Brouwershaven.

24) Van Eynden en Van der Willigen, op. cit., blz. 65.

25) Misschien staat het testament dat Gerrit Groenewegen in 1769, op veertienjarige leeftijd, maakte in verband met zijn ongeluk. Niets in de formulering wijst er echter op, dat hij in levensgevaar verkeerd zou hebben. GAR, notaris C. van der Looy, prot. 2911/605. Zie cat. G.G. nr 2.

26) GAR, Top-hist. atlas, R.I. 1354, Zie cat. G.G. nr 25.

27) In het Maritiem Museum 'Prins Hendrik' bevindt zich een aantal primitief getekende Maasgezichten die de naam van Gerrit Groenewegen dragen. Ze hebben dezelfde voorstellingen als enkele etsen uit een serie van zes, die eveneens Groenewegens naam dragen en gedateerd zijn 1797. De ongedateerde tekeningen worden in de catalogus van het Maritiem Museum als jeugdwerken van Groenewegen van ca. 1775 beschreven. De mogelijkheid is echter niet uitgesloten, dat het hier kopieën naar Groenewegens etsen van de hand van een ander betreft. Maritiem Museum 'Prins Hendrik', Rotterdam, nrs P 480, P 538 en P 541. Zie cat. G.G. nr 142.

28) GAR, Gaarder Rotterdam no 26.

29) GAR, Gaarder Rotterdam no 32. Enkele maanden voor de geboorte van hun kind, op 10 augustus 1794, hadden Gerrit Groenewegen en zijn vrouw een testament gemaakt. GAR, notaris C. van der Looy, prot. 2964/151.

30) GAR, Register van overlijden der stad Rotterdam over het jaar 1814.

31) Motivering van zijn verzoek tot opname in het Heilige Geesthuis, zie noot 33.

32) GAR, Nieuw notarieel archief, notaris J. Muller de la Faille, prot. 396/1303. Zie cat. G.G. nr 12.

33) GAR, Archief Heilige Geesthuis, inv. no 115. Zie cat G.G. nr 9.

34) GAR, Nieuw notarieel archief, notaris W. Kleij, prot. 498/184.

35) GAR, Archief Heilige Geesthuis, inv. no 116A, blz. 183. Zie cat. G.G. nr 10.

36) S. Muller Hzn, Het Heilige Geesthuis te Rotterdam. Rotterdam, 1896. In de inleiding, op blz. XXXIX wordt de verplaatsing naar het Leproos- of Proveniershuis besproken. Dit stond aan de westzijde van de Rotterdamse Schie - nu Schiekade - tussen de Proveniersstraat en de Provenierssingel. Na de afbraak in 1898 verhuisde het Heilige Geesthuis naar de Gerard Scholtenstraat. Enkele jaren geleden is het opgeheven.

37) Zie noot 35.

38) GAR, Register van overlijden der stad Rotterdam over het

jaar 1826. Zie cat. G.G. nr 13. Zie ook noot 7.

39) GAR, Handschriftenverzameling no 3909. Zie cat. G.G. nr 36.

40) Van Eynden en Van der Willigen, op. cit., blz. 65-66. Andere door Groenewegen beoefende genres zijn: muurdecoraties, klederdrachten, historie-afbeeldingen, markttaferelen. Verder zijn van hem kopieën naar 17de-eeuwse meesters bekend. Zie cat. G.G. blz. 22-25, 26-28 en de nrs 25-31, 36-37 en 144.

41) 'Verscheide soorten van Hollandse vaartuigen, geteekent en gesneden door G. Groenewegen'. Ook met titelblad waarop 'Verzameling van vier en tachtig stuks Hollandsche schepen, geteekend en in koper gebragt door G. Groenewegen. Te Rotterdam, bij J. van den Brink, Noordblaak, D 295.'

42) Zie cat. G.G. nr 18.

43) Vgl. noot 23.

44) Topografisch werk van Groenewegens hand is bekend van Dordrecht, Brouwershaven, Vlaardingen, Leiden en Haarlem. Zie cat. G.G. nrs 32-35. In de directe omgeving van Rotterdam tekende hij bovendien in Schoonderloo, Delfshaven, Kethel, Overschie, Hillegersberg, Kralingseveer en Charlois.

45) Door middel van calqueren kan een tekening op een ander papier worden overgebracht. Men deed dit b.v. door het papier van de originele tekening aan de achterzijde met grafiet zwart te maken, het blad op een blanco vel papier te leggen en vervolgens de tekening met een stift over te trekken (voorbeeld: cat. G.G. nr 14c). Een andere methode is, een dun, met grafiet zwart gemaakt vel papier, op de wijze van carbonpapier, tussen het blad van de originele tekening en het blanco papier te leggen en dan eveneens met een stift de tekening 'door te drukken' (voorbeelden: cat. G.G. nrs 14d, 75 en 130).

Zie P.T.A. Swillens, Encyclopedie van de schilderkunst en aanverwante kunsten. Utrecht/Antwerpen, 1974⁴, blz. 31.

46) Zie cat. G.G. blz. 6, 7 en 29. In deze catalogus worden 87 groepen van Rotterdamse topografische gezichten beschreven. Inmiddels is dit aantal uitgebreid tot 89, dank zij het feit, dat na de opening van de tentoonstelling nog een aantal schilderijen van Groenewegen te voorschijn is gekomen. Zie noten 60 en 62.

47) Van één gezicht, de stad Rotterdam en de Nieuwe Maas, gezien vanaf het Bosland, zijn nu 14 tekeningen van Groenewegens hand bekend. Zie cat. G.G. groep R & O 2. Vaak tekende hij twee, tot verschillende groepen behorende, afbeeldingen als elkaars pendanten. Ze zijn dan van gelijk formaat, op eenzelfde soort papier getekend en op overeenkomstige wijze gekleurd. Op deze wijze maakte Groenewegen ook verscheidene series van vier tekeningen, soms met titels. Eén serie van vier Rotterdamse topografische gezichten heeft Groenewegen minstens vijf keer getekend; zie noot 86.

48) Voorbeelden hiervan in cat. G.G.

49) Zie b.v. de beide tekeningen van het Beursplein, cat. G.G. nrs 90 en 91

50) M. D. Ozinga, Het Rotterdamsche koopmanshuis in zijn

bloeitijd. In: Nieuwe Rotterdamsche Courant, 30 juli, 1 augustus en 5 november 1933. R. Meischke, Een terugblik op het Rotterdamse koopmanshuis. In: Een halve eeuw Libanon. Rotterdam, 1959. Zie ook R. Meischke en H. J. Zantkuijl, Het Nederlandse woonhuis van 1300-1800. Haarlem, 1969, blz. 21, 229 en 432.

51) Ook in Dordrecht en Schiedam komen huizen van dit type voor. Zie de in noot 50 genoemde literatuur.

52) Ozinga meent dat de buitendijkse ligging van de Rotterdamse koopmanswoningen hiervoor de reden is. Meischke meent daarentegen dat deze ervoor zou pleiten de bedrijfsruimte niet op de begane grond te situeren.

53) Meischke, op. cit., 1959, blz. 203-205.

54) De wipkraan bestaat uit een verticale paal met een beweegbare dwarsbalk. Zie: Rotterdam in 1854. 's-Gravenhage, 1855, blz. 76.

55) Van Eynden en Van der Willigen, op. cit., blz. 65.

56) Marines zijn voorstellingen van de zee, het strand, riviermondingen enz., met of zonder schepen. Zie Swillens, op. cit., blz. 105.

57) Zie b.v. noot 41 en cat. G.G. nr 23.

58) Cat. G.G. nr 46.

59) Zie cat. G.G. blz. 16 en nr 102.

60) De Wittepoort aan de Leuvehaven en de Ooster Oudehoofdpoort aan de Oudehaven. Beide op paneel geschilderd en gedateerd 1781. In particulier bezit.

61) De Marepoort te Leiden. Dezelfde voorstelling als die van de in 1976 geëxposeerde tekening, cat. G.G. nr 33. Geschilderd op paneel, niet gesigneerd en niet gedateerd. Vriendelijk meegedeeld door de directeur van het Stedelijk Museum 'De Lakenhal' te Leiden.

62) Fotografische reproducties van deze schilderijen in het Gemeentearchief te Rotterdam (top.-hist. atlas VII 303.01); de verblijfplaats der originelen is echter onbekend. Eén is gesigneerd en gedateerd 1814; de ander vertoont dezelfde voorstelling als de in cat. G.G. onder nr 51 beschreven tekening.

63) Zie b.v. H. A. G. Suër, Het dagelijks leven van onze voorouders in het midden van de 19de eeuw. Utrecht/Antwerpen, 1961, blz. 27-28 en 118. Zie ook Hildebrands schets van het burgerleven te Rotterdam in 'Gerrit Witse' in zijn 'Camera Obscura'.

64) Een uitzondering mag Dirk Langendijks tekening van de Rumfordse soepkokerij (GAR, top.-hist. atlas, XX 77/2) genoemd worden. Hier wordt de scherpe tegenstelling tussen de arme soephalers en hun corpulente weldoeners duidelijk uitgebeeld.

65) Zie noot 26.

66) Zie H. C. Hazewinkel, Geschiedenis van Rotterdam, deel II. Zaltbommel 1974², de hoofdstukken VI en VII.

67) Zie b.v. enkele in het in noot 66 genoemde werk gereproduceerde prenten en tekeningen. Zie ook: F. Muller, De Nederlandse geschiedenis in platen, 9 delen. Amsterdam, 1863-1882. G. van Rijn en C. van Ommeren, Atlas van Stolk; katalogus der historie-, spot- en zinneprenten betreffende de geschiedenis van Nederland, 10 delen. Den Haag, 1895-1933.

68) Zie noot 39. Enkele waarschijnlijk door Groenewegen geschilderde stukken zijn beschreven in cat. G.G. nr 36. Thieme und Becker, op. cit., blz. 66, vermelden dat Groenewegen hele kamers met scheepvaarttaferelen decoreerde. Genoemd wordt een kamer in het huis dat eertijds door de heer Van Gyn in Vlaardingen bewoond werd.

69) Zie Hazewinkel, op. cit., deel II, blz. 402 e.v.

70) Hazewinkel, op. cit., deel II, blz. 407 e.v.

71) GAR, top.-hist. atlas, R.I. 1357; cat. G.G. nr 28. Bij Thieme und Becker genoemd (blz. 66) als een van Groenewegens beste tekeningen. Tot voor kort was deze tekening beschreven als een voorstelling van het vertrek van Keizer Josef II uit Rotterdam in 1781. In cat. G.G. nr 28 wordt de opvatting verdedigd, dat Groenewegen de feestviering van 27 oktober 1787 hier heeft afgebeeld.

72) Hazewinkel, op. cit., deel II, blz. 410 e.v. Rotterdamsche Courant van 11 maart 1788. Over de herhaling van de optocht op 7 augustus van dat jaar: Rott. Courant van 9 augustus 1788.

73) GAR, top.-hist. atlas, R.I. 1448. Cat. G.G. nr 29. De scheepstimmerlieden stonden over het algemeen bekend als zeer Oranjegezind. Mogelijk gold dit ook voor de vroegere scheepstimmerman Gerrit Groenewegen.

74) Van verscheidene tegen de Engelsen geleverde zeeslagen maakte Groenewegen tekeningen, waarnaar door andere kunstenaars, o.a. Reinier Vinkeles, kopergravures gemaakt werden. Ook de hiervoor genoemde wanddecoraties voor het Alliantiefeest van 1786 hadden betrekking op de strijd tegen de Engelsen. Zie ook Cat. G.G. nrs 26 en 27.

75) Literatuur hierover: B. Kolff, Achter de schermen van het onder onzijdige vlag brengen van koopvaardij schepen ten tijde van de Bataafsche Republiek. In: Rott. Jaarboekje, 1944, blz. 81-107. J. F. van Dulm en A. N. baron de Vos van Steenwijk, De vlag van Knipphausen. In: Marineblad, 1972, nr 1, blz. 17-31. J. K. Oudendijk, Blockaded seaports in the history of international law. In: Tijdschrift voor Rechtsgeschiedenis, XLII (1974), blz. 1-22.

76) Kolff, op. cit., blz. 81-82. Zie ook P. A. A. van Mechelen, Zeevaart en zeehandel van Rotterdam, 1813-1830. Rotterdam, z.j. (ca. 1929). blz. 22-23.

77) Kolff, op. cit., blz. 93-94 over het gebruik van de Pruisische en Deense vlag, blz. 101 over dat van de Amerikaanse. De laatste werd vooral gebruikt voor de Nederlandse handel van West-Indië op Frankrijk en Spanje.

78) Blauw-wit gestreept. Zie Van Dulm en De Vos van Steenwijk, op. cit., blz. 17. Met dank aan mevr. drs. E. Bos-Rietdijk en drs. L. M. Akveld, beiden als conservator aan het Maritiem Museum 'Prins Hendrik' te Rotterdam verbonden, die de vlag van Knipphausen op een van Groenewegens tekeningen herkenden en ons op de hier aangehaalde publicatie wezen. Zie cat. G.G. nr 41. Het miniatuurstaatje Knipphausen, gesitueerd aan de Jade in Noord-Duitsland, behoorde aan de heren Bentinck van Rhoon. Dank zij

het feit dat de heren van Knipphausen in het Duitse Rijk direct onder de keizer stonden, kon dit staatje een zeer onafhankelijke positie innemen en schepen onder eigen vlag laten varen.

79) Geel-rood-blauw; ook wel genoemd de Eemsvlag. Papenburg ligt aan de Eems, ten oosten van de provincie Groningen. Zie Kolff, op. cit., blz. 97 en cat. G.G. nr 43 met afbeelding in kleur.

80) GAR, top.-hist. atlas nrs III 82, III 83, VII 399 en VII 248, in cat. G.G. resp. de nrs 41, 43, 83 en 100. Zie ook noot 86.

81) Zie noten 78 en 79.

82) Resp. cat. G.G. nrs 41, 83 en 100. Vgl. noot 80.

83) Verzameling van P. J. Cantzlaar te Rotterdam, geveild bij Van Marle en De Sille in het Notarishuis te Rotterdam op 1 en 2 december 1902. Catalogus aanwezig in bibliotheek GAR. Uit het jaarverslag van het Gemeentearchief over het jaar 1902, bijlage G, blijkt welke tekeningen door het Gemeentearchief zijn verworven.

84) Uit annotaties in de catalogus van de veiling van de collectie van W. Baartz te Rotterdam in 1860 (deze catalogus berust in de bibliotheek van GAR) blijkt, dat Cantzlaar de koper was van vier, in 1795 gedateerde, aquarellen van Gerrit Groenewegen. Vergelijking met de in noot 83 genoemde catalogus leert, dat dit de hier besproken serie moet zijn, die het Gemeentearchief in 1902 verwierf.

85) Veiling van de verzameling van Gerrit van der Pals te Rotterdam, ten huize van Arnoldus Lamme te Rotterdam. In de catalogus van deze in 1840 gehouden verkoping staan in Kunstboek B, bevattende 'kapitale gekleurde tekeningen van moderne meesters', als nrs 23 t/m 26 vier tekeningen van Groenewegen beschreven. Zij stellen resp. voor: Leuvehaven, gezien van Leuvebrug naar Nieuwehoofd, een 'gezicht uit de haven van de Oude Hoofdpoort, naar binnen te zien' (hiermee wordt de Oudehaven bedoeld), een 'gezicht van Katendrecht op de stad, zijnde een woelend water' en een 'gezicht van de Maas voor den Haringvliet op de stad, zijnde een stil water'. Als aanbeveling wordt hierbij vermeld (door Lamme, die de catalogus samenstelde, zie ook noten 114 t/m 116) 'fraai gestoffeerd en uitmuntend gewassen en zeker van het beste werk van dien meester'. Uit aantekeningen in het exemplaar van de catalogus in de bibliotheek van GAR blijkt, dat Lamme de koper was van de serie. Naar de omschrijving der voorstellingen te oordelen zijn de tekeningen identiek aan de aquarellen die via de collecties-Baartz (zie noot 84) en -Cantzlaar (zie noot 83) in het Rotterdams Gemeentearchief zijn gekomen. Aangezien de vier andere series, waarvan bekend is dat ze dezelfde voorstellingen hebben (zie noot 86), niet voor de hierboven aangehaalde lof van Lamme in aanmerking komen, lijkt het wel zeer waarschijnlijk, dat Van der Pals' serie dezelfde is als die van Baartz, Cantzlaar en het Gemeentearchief. Zie ook noot 114.

86) Van Groenewegen zijn vijf series bekend met dezelfde voorstellingen als de serie van Van der Pals. Dit zijn:

a) GAR, top.-hist. atlas nrs R.I. 149, R.I. 157, R.I. 357 en R.I. 397, afkomstig uit de verzameling-Van Stolk; b) GAR, nrs R.I. 147, R.I.

156, R.I. 356 en R.I. 396, eveneens uit de verzameling-Van Stolk, maar kleiner van formaat dan de vorige serie (zie cat. G.G. nr 16); c) in particulier bezit, 4 aquarellen, 1799, getekend en gekleurd als de series a en b, maar kleiner van formaat. De series a, b en c zijn vrij grof getekend en zullen zeker niet de in noot 85 geciteerde aanprijzing van Lamme verworven hebben; d) GAR, nrs R.I. 148, R.I. 158, R.I. 358 en R.I. 398, aangekocht door gemeentearchivaris Scheffer uit de collectie-Baartz in 1860 (aantekening in veilingcatalogus, vgl. noot 84). Blijkens de omschrijving in de veilingcatalogus onder port. A nr 27, waren deze vier tekeningen 'les esquisses (= de schetsen) des dessins précédents'. Met deze laatste omschrijving wordt de aan Cantzlaar verkochte serie (port. A nr 26) bedoeld, vgl. noot 83; e) de serie uit de collectie-Van der Pals, zeer waarschijnlijk in GAR, nrs III 82, III 83, VII 399 en VII 248, gedateerd 1795.

87) Over Gerrit van der Pals: Nieuw Nederlandsch Biografisch Woordenboek, V. Leiden, 1921, kolom 433.

88) Zie noot 86.

89) GAR, hop.-hist. atlas, III 82; cat. G.G. nr 41.

90) GAR, top.-hist. atlas, III 83; cat. G.G. nr 43.

91) GAR, top.-hist. atlas VII 399; cat. G.G. nr 83.

92) Zie GAR, Agenda van de archivaris 1961/1081 en 1962/147 en 148, correspondentie met mr. David Eggenberger te New York, auteur van het boek 'Flags of the U.S.A.' (plaats en jaar van uitgave niet bekend). Eggenberger meent dat de hier afgebeelde vlag die van de Verenigde Staten is, maar kent geen andere afbeeldingen van de vlag in deze vorm.

93) GAR, top.-hist. atlas, VII 248, cat. G.G. nr 100.

94) Afbeelding van de vlag in kleur in C. Bruining, Algemeen Aardrijkskundig woordenboek, I. Rotterdam, bij Arbon & Krap, 1821. In de literatuur en in de bronnen zijn door ons nog geen aanwijzingen gevonden, dat de vlag van Bremen ook voor de scheepvaart onder neutrale vlag gebruikt werd; de afbeelding ervan in deze serie maakt dit echter aannemelijk.

95) Twee andere tekeningen van Groenewegens hand, waarop de 'Ida Johanna' staat afgebeeld, bevinden zich te Rotterdam in particulier bezit. Zie de catalogus van de tentoostelling 'Rivier- en havengezichten omstreeks 1800' in het Maritiem Museum 'Prins Hendrik' in 1949-'50, nrs 60 en 61.

96) GAR, notaris van der Looy, prot. 2963/750.

97) GAR, notaris M. Versteeg, prot. 3589/989.

98) Bronnen tot de geschiedenis van den Levantschen handel, IV, uitgegeven door J. G. Nanninga, R.G.P., Grote serie nrs 115 en 120. Den Haag, 1964, 1966. Zie blz. 578 en 588, noot 3.

99) GAR, notaris H. A. Schadee, prot. 3498/1081 en notaris M. Versteeg, prot. 3592/459.

100) De hier volgende beschouwing over de in geld uitgedrukte waardering voor Groenewegens werk berust op zeer schaarse en onvolledige gegevens, o.a. op aantekeningen betreffende de opbreng-

sten in veilingcatalogi. Het is bekend, dat de totstandkoming van een prijs op een veiling een groot toevalselement bevat. De kwaliteit van de werken van één auteur op verschillende veilingen kan zeer wisselend zijn. Het vergelijken van prijzen in verschillende perioden is een gevaarlijke zaak. Slechts onder het grootste voorbehoud worden er hier daarom enkele voorzichtige conclusies getrokken.

101) Van Eynden en Van der Willigen, op cit., blz. 65-66.

102) Maritiem Museum 'Prins Hendrik', Rotterdam, inv. P 1175. Cat. G.G. nr 102.

103) Sinds 1808 werden deze twee schilderijen steeds tesamen verkocht en elkaars pendanten genoemd. Waarschijnlijk waren ze dat toch niet. In de aantekeningen van Van der Pot (GAR, Handschriftenverz. no 3739a) betreffende de aankopen voor zijn kunstverzameling worden voor deze schilderijen verschillende aankoopdata genoemd, nl. september en oktober 1802. Bovendien is Groenewegens schilderij gedateerd 1782, dat van Muys 1772. Het schilderij van Nicolaas Muys, een gezicht op de Blaak vanaf de Zeevismarkt, bevindt zich sinds ca. 1951 in het Historisch Museum te Rotterdam. Zie cat. G.G. nr 102.

104) Nieuw Nederlandsch Biografisch Woordenboek, IV. Leiden, 1918, kolom 1095.

105) Rotterdams schilder, 1735-1808; zie Scheen, op. cit., II, blz. 120-121.

106) GAR, Handschriftenverz. no 3739a. Helaas is door het feit dat deze schilderijen steeds tesamen verkocht werden, niet vast te stellen in hoeverre dat van Muys de prijs bepaalde.

107) Veiling van de schilderijen van Gerrit van der Pot van Groeneveld op 6 juni 1808 bij de gebr. Van Rijk te Rotterdam, nrs 45 en 88. In het in de bibliotheek van GAR berustend exemplaar van de veilingcatalogus zijn de prijzen en de namen van de kopers - in dit geval de heer Cremer - aangetekend.

108) Veiling van de verzameling van Thomas Th. Cremer te Rotterdam op 16 april 1816, nrs 31 en 77. De prijzen zijn in het in de bibliotheek van GAR aanwezige exemplaar van de catalogus vermeld, de kopers niet.

109) Veiling van de tekeningen en prenten uit de verzameling van Gerrit van der Pot van Groeneveld bij C. v. d. Dries & zoon te Rotterdam, 28 oktober 1807. De opbrengsten staan aangetekend in het catalogus-exemplaar in de GAR-bibliotheek.

110) Een kopie van D. Daalens naar Ph. Wouwerman bracht f 65 op.

111) Dit betreft zowel Groenewegens tekeningen als zijn schilderijen. Helaas is deze berekening niet betrouwbaar, daar zeer veel werk van Groenewegen niet gedateerd is. Een zevental markt- en kermisgezichten echter, beschreven in cat. G.G., is met vrij grote zekerheid in de jaren 1800 en 1801 te dateren. Zie b.v. cat. G.G. nr 114.

112) Een serie van vier aquarellen dateert uit 1810. Op ieder van deze tekeningen is de Blauwe Molen aan de Pompenburgsingel af-

gebeeld. GAR, top.-hist. atlas (verz. Historisch Museum) nrs 1973-4806 t/m 4809; cat. G.G. resp. nrs 109, 108, 111 en 107.

113) Veiling van de schilderijen en tekeningen uit de verzameling van Daniël de Jongh Az bij gebr. Van Rijk te Rotterdam, 26 maart 1810. Geannoteerd exemplaar van de catalogus in bibliotheek GAR.

114) Zie noot 85. Een deel van Van der Pals' verzameling was reeds op 26 augustus 1839 te Rotterdam bij A. Lamme geveild.

115) Zie Rotterdam in 1854, hoofdstuk 5 (vgl noot 54).

116) Dit is dus de z.g. serie-Van der Pals. In 1860 bracht deze f 83 op. Zie noot 84.

117) Het overblijvende gedeelte is uitgegroeid tot de tegenwoordige Atlas van Stolk te Rotterdam, een belangrijke verzameling historie-afbeeldingen.

118) De in noot 86 onder d genoemde serie.

119) De lijst met taxaties is te vinden in GAR, Archief van de Commissie voor de archieven en het archief van de Archivaris, nr 12, minuten van uitgegane stukken.